



# HÖGANÄS HAMNOMRÅDE

## RAPPORT EFTER GENOMFÖRD MEDBORGARDIALOG

### BAKGRUND TILL DIALOGEN OCH UPPDRAG

Höganäs hamn ligger mitt i Höganäs, i omedelbar anslutning till stadskärnan. Hamnområdets kännetecken och värden är hamnaktiviteter, bad och rekreation. Trots det attraktiva läget och platsens unika värden utnyttjas inte området fullt ut. Under större delen av året upplevs hamnen som isolerad. Endast under sommarmånaderna flyter centrumlivet ut till hamnområdet.

Detta föranledde det planprogram för hamnområdet som godkändes av kommunstyrelsen i maj 2010. I planprogrammet redogjordes bland annat för den framtida markanvändningen, den etappvisa planläggningen och idéskisser på hotell. Efter planprogrammets godkännande togs en detaljplan fram för Kvickbadet och området närmast småbåtshamnen utvecklades med ytterligare restaurangetableringar.

I maj 2014 genomfördes en folkomröstning om utbyggnad av bostäder och hotell i hamnen. På frågan, ”Vill du att det byggs bostäder och hotell på del av fastigheten Höganäs 36:2?”, svarade 51 procent av de som deltog ”Nej”. Efter folkomröstningen har inget samlat grepp tagits i frågan om hamnområdets utveckling. Dock har området varit aktuellt i exempelvis lokaliseringsutredningen för nytt kulturhus.

I november 2017 uppdrog kommunstyrelsen åt samhällsbyggnadsförvaltningen att utreda hur Höganäs hamn kan utvecklas med fokus på kommuninvånare, turister och båtliv, varvid en medborgardialog om hamnområdets framtid började planeras.

### MEDBORGARDIALOGENS FÖRSTA FAS

Utgångspunkten för den första fasen av medborgardialogen, som tog vid i februari 2018, utgick från breda frågeställningar om hur hamnområdet exempelvis kan göras mer attraktivt för besökare, hur hamnområdet kan ges liv året om och bättre kopplas till resten av staden och bygden.

De skriftliga synpunkter som inkom under denna fas har sammanställts i ett separat dokument. Synpunkterna spände, av naturliga skäl, över ett brett fält. Ett antal återkommande teman identifierades dock och kunde sammanfattas grovt enligt nedan:

- ”Utgångspunkten för en hamn är dess båtliv. Utan båtar ingen hamn.”
- ”Båtuppsättningsplatserna förfular och är ett dåligt nyttjande av marken.”
- ”Vinter är vinter. Inte i någon skånsk hamn finns det liv året runt.”
- ”Bygg inte i hamnområdet.”





- ”Bygg gärna, men bygg småskaligt.”
- ”Bygg hotell/aktivitetshus/konferenscenter/havets hus/spa.”
- ”Koppla hamnen till Höganäs/Kullabygden med keramiken, konsten och maten.”
- ”Rusta upp den inre hamnen.”
- ”Låt de verksamheter som finns få växa försiktigt. Även hotellet.”
- ”Fyll området med utomhusaktiviteter såsom skridskobana, tennisbanor etc.”
- ”Öka områdets gröna kvalitéer med träd, buskar etc.”
- ”Det är bra med de ställplatser som finns.”

En av slutsatserna från denna första fas var att vissa grupper av medborgare varit betydligt svårare att nå än andra och att särskilda insatser borde göras för att få en mer representativ bild av invånarnas syn på hamnområdets framtid.

## MEDBORGARDIALOGENS ANDRA FAS

Efter den första dialogfasen togs en strategi fram för hur den fortsatta dialogen kunde fördjupas och konkretiseras innan ytterligare beslut om hamnområdets utveckling fattas. Den 19 april 2018 godkände kommunstyrelsen denna strategi och gav samtidigt en projektgrupp bestående av medarbetare från kommunledningskontoret och samhällsbyggnadsförvaltningen i uppdrag att genomföra den fortsatta medborgardialogen. Medborgardialogskonsulten Edward Andersson anlätades som stöd för medborgardialogens andra fas.

## DIALOGENS OLIKA FORUM

Under maj och juni 2018 genomfördes så en andra, fördjupad och konkretiserad, dialogfas. Under denna fas gjordes särskilda insatser för att nå de invånargrupper som inte nåddes i den första fasen. Bland annat besöktes Gläntan, den öppna förskolan, för att ta del av småbarnsföräldrars synpunkter, elever från Bruksskolan bjöds in att göra modeller kring framtidens hamnområde och boende i flerfamiljshus fick riktade inbjudningar till möten på Höganäs hamnkrog.

## DELTAGARE

Från Bruksskolan deltog två klasser i årskurs 7 och vid mötet på öppna förskolan deltog cirka tio småbarnsföräldrar. Dessutom var det några småbarnsföräldrar som inte var på plats under mötet, men som under den veckan kunde lämna sina synpunkter på Gläntan. Vid mötena på Höganäs hamnkrog och vid spontanmötena i hamnområdet fyllde varje deltagare i en enkät i syfte att ge kommunen en bättre kännedom om vilka man lyckades nå ut till.

Mötena på Höganäs hamnkrog den 29 och 31 maj lockade ett drygt 30-tal respektive 20-tal deltagare. Diagrammen nedan ger en förhållandevis tydlig bild av hur representationen såg ut vid mötena. Den typiska mötesdeltagaren var en man över 65 år, bosatt i en villa i hamnens närområde.



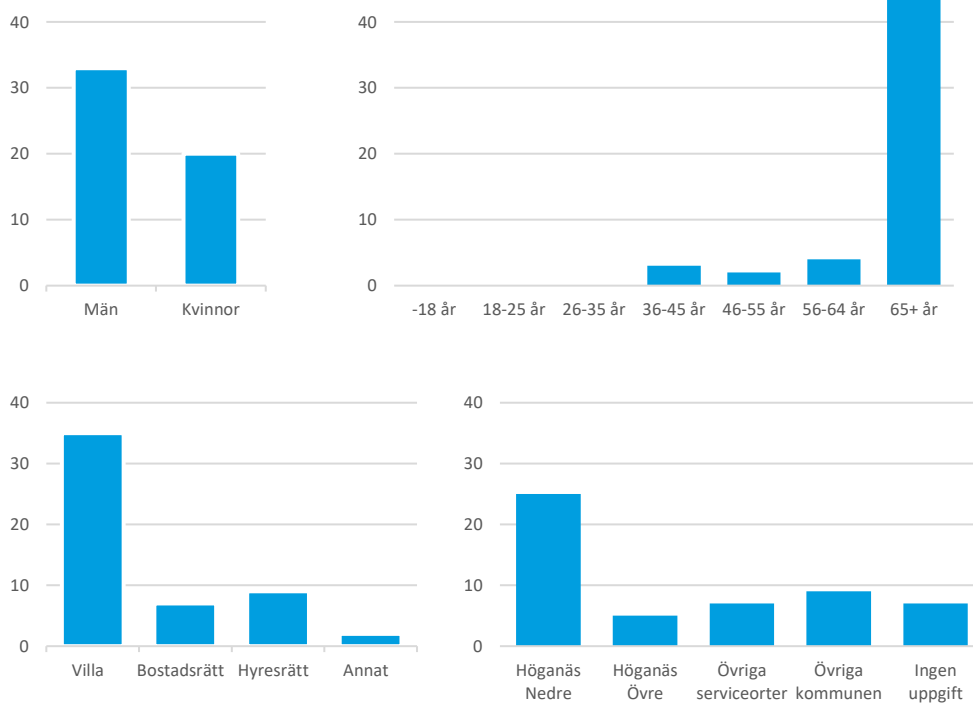
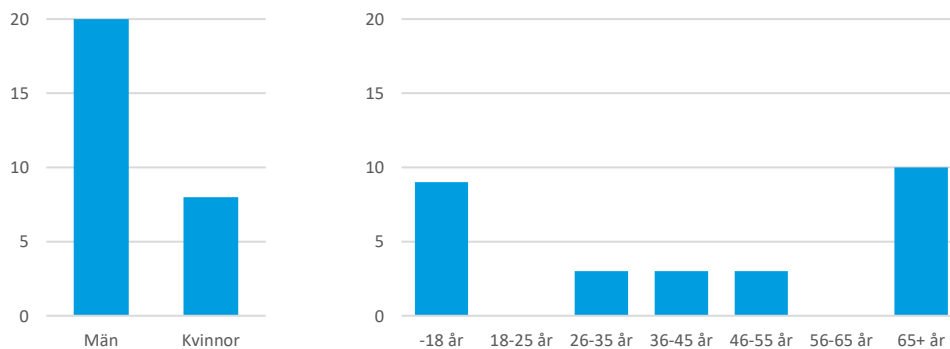


Diagram över deltagarna vid mötena på Höganäs hamnkrog den 29 och 31 maj

Den 15 juni satte kommunen upp ett tält i hamnområdet i syfte att fånga in fler röster från de målgrupper som inte representerades vid mötestillfällena på Höganäs hamnkrog. Ett knappt 30-tal förbipasserande tillfrågades att delta, bland annat genom att fylla i en enkät om de fyra alternativen. Vid detta tillfälle var den typiska mötesdeltagaren en kille i tonåren eller en man över 65 år boendes i en villa i kommunen.



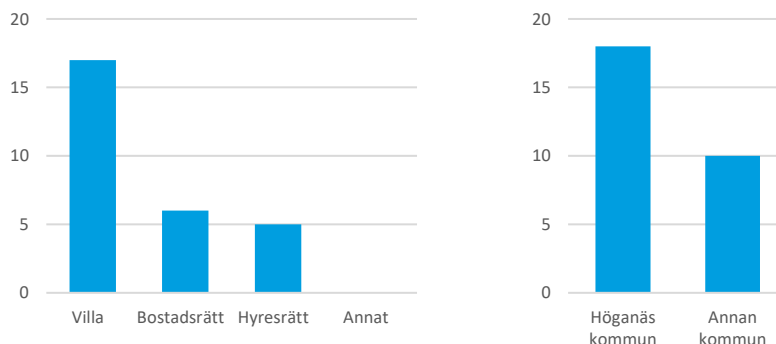


Diagram över deltagarna vid spontanmötena i hamnområdet den 15 juni

Genom särskilda insatser har fler invånargrupper nåtts under den andra dialogfasen jämfört med den första dialogfasen. Under den andra dialogfasen hade projektgruppen som mål att nå ut till barn, unga vuxna, småbarnsfamiljer, boende i flerbostadshus, funktionsnedsatta, Höganäs AB samt näringsidkare i staden och kommunen. Småbarnsfamiljers och barns synpunkter kom in genom besöket på Gläntan och samarbetet med Bruksskolan, men också genom spontanmötena i hamnområdet den 15 juni. De unga vuxna försökte projektgruppen fånga in genom ett besök på Trafikskolan, tyvärr var det inte många unga vuxna på plats vid det tillfället. Material lämnades kvar på Trafikskolan som bjöd in till tillfällena på Hamnkrogen, men trots det var ingen som kom. För att nå gruppen unga vuxna hade det behövts fler riktade insatser, exempelvis genom kontakt med gymnasieskolan eller föreningar. I kommande dialoger behövs det extra insatser för att nå denna grupp. Boende i flerbostadshus fick direktinbjudan hem i sin brevlåda, vilket kan ha resulterat i att några fler kom till mötet. Funktionsnedsatta är en grupp som nåddes genom att lokalen som mötena hölls i var anpassad, men även att det fanns möjlighet att boka tolk. Höganäs AB och andra näringsidkare blev inbjudna till dialogmötena genom kommunens löpande möten med näringslivet.

## FRAMTIDSSCENARIER – FOKUS FÖR DIALOGEN

Dialogen kretsade i huvudsak kring fyra framtidsscenarioer som utkristalliserats från den första dialogfasen:

- *Förslag 1: Låt området vara som det är*
  - Båtuppställningsplatser ska vara kvar där de är idag
  - Båtuppställningsplatserna är bra som parkeringsplatser sommartid
  - Hamnen behöver inte leva upp vintertid
  - Området ska vara allmänt tillgängligt och får inte privatiseras
- *Förslag 2: Bygg inga byggnader, men utveckla gärna området*
  - Fler aktivitetsytor för att få liv året runt
  - Flexibilitet över årstiderna
  - Knyt ihop hamnen med staden genom exempelvis grönstråk
- *Förslag 3: Utveckla hamnen och bygg småskaligt*





- Bygg nytt, men ta vara på karaktären av kustsamhället och småstaden
- Bygg små lokaler som hyrs ut till olika verksamheter
- Båttupställningsplatserna kan samexistera till viss del, men tar upp för mycket av den attraktiva ytan. En del av båtarna kan rymmas i en lagerlokal vintertid.
- *Förslag 4: Bygg*
  - Bygg större byggnader för hotell, spa, konferens, bostäder etc.
  - Förtäta på höjden
  - Flytta båttupställningsplatserna till en annan plats

## KVALITATIVT RESULTAT – HUR GICK DISKUSSIONERNA?

### BRUKSSKOLAN

Årskurs 7 på Bruksskolan arbetade i några veckor under vårterminen 2018 med hamnen i Höganäs. Eleverna fick i små grupper ta ställning till vilket av de fyra framtidsscenerierna som de gillade bäst. De fick därefter bygga en modell av hur de tyckte att hamnen ska se ut i framtiden. De fick också skriva beskrivningar till modellerna och beskriva vilka hållbarhetskonsekvenser som deras modell skulle kunna medföra. Det kom in elva olika modeller, som sedan ställdes ut under de två allmänna dialogmötena på Höganäs hamnkrog. Resultatet av förslagen presenteras här nedan i ett ordmoln. De ord som många elever har använt är i större text medan de i mindre text är ord som enstaka elever har använt.



Ordmoln baserat på eleverna i Bruksskolans åk. 7 synpunkter kring hur de vill att hamnen ska se ut i framtiden.





Tio grupper skriver att de vill att hamnen ska vara en mötesplats, där man ska kunna umgås och koppla av. De vill att det ska finnas fler sittplatser och grillplatser. Området ska vara mysigt. Många nämner också att de vill ha snabbmatsrestaurang och/eller caféer som är lite billigare så att ungdomar har råd att köpa mat där. Några grupper skriver också att det ska vara något som är tillgängligt året runt. Ungefär hälften vill att grönytorna ska utvecklas och/eller bevaras. Många grupper vill också att det inte ska finnas någon parkering för att människor istället ska cykla, gå eller åka buss. De menar att det är bättre för både miljön och för hälsa. En grupp vill ha parkeringsplatser för att öka tillgängligheten.



*Modeller skapade av elever på Brukskolan*

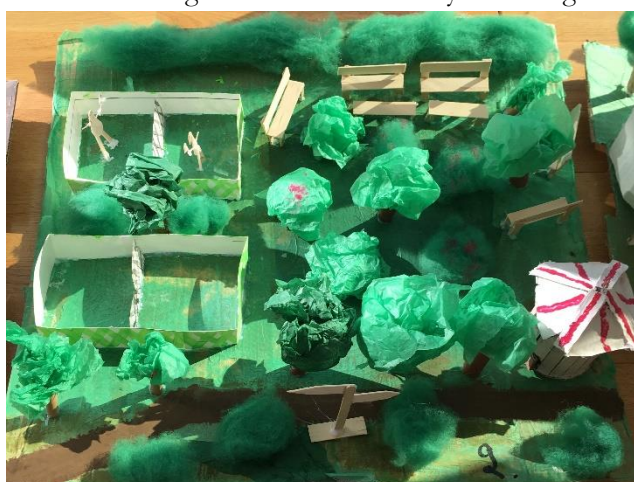
Fyra grupper har valt en kombination av förslag 2 och 3. De vill utveckla grönområdet och/eller bygga exempelvis dansbana, linbana ut i vattnet, fågeldamm eller en utomhusscenen, men också bygga mindre byggnader som exempelvis kan innehålla bibliotek, café, kajakuthyrning och paddelbana. Två grupper har valt förslag 3. De vill att hamnen ska utvecklas genom småskalig bebyggelse. Det vill att det bland annat ska bli bageri, hotell, souvenirshop och restaurang i hamnen. De vill också flytta båtarna till den så kallade Cirkusplatsen. Två grupper ville kombinera förslag 3 och 4. De vill att det ska bli snabbmatsrestauranger eller havets hus i hamnen. Två grupper valde förslag 4, där de vill att det ska byggas stora byggnader i hamnen. De vill bland annat ha scen, bibliotek, turistbutik och ett shoppingcenter. En grupp kombinerade förslag 2 och 4. De vill ha fler aktivitetsytor såsom fotbollsplaner, vattenland och inglasad tennisbana, men de vill också ha restauranger, hotell och kulturhus. Gruppen vill också ha mer konst och tycker att det stora elskåpet kan göras om till en finare konsvägg. En grupp skriver att det borde vara bättre belysning i hamnen då området känns otrygg kvällstid. Det behövs också fler soptunnor för att minska skräpet. Några av eleverna tycker att det borde vara skyltat bättre så att turisterna hittar. En grupp beskriver att det är kul att se folk från andra länder, eller från andra delar av Sverige, som kommer till Höganäs och njuter av vattnet och det härliga folket.





*Modeller skapade av elever på Bruksskolan*

De flesta grupperna redogjorde vad förslagen förde med sig för konsekvenser för den ekonomiska, sociala och ekologiska hållbarheten. Många tyckte att turisterna är bra för den ekonomiska hållbarheten. Några tyckte att bebyggelsen kan finansieras genom att kommunen äger de verksamheter som byggs. Den ekologiska hållbarheten var också viktig och eleverna ville därför behålla och utveckla grönområden. Den sociala hållbarheten kunde påverkas genom att kommunen kan skapa fler mötesplatser i området genom att utveckla grönytorna med också genom att bygga exempelvis bibliotek. Den sociala hållbarheten förstärks också genom att människor cyklar eller går mer.



*Modell skapad av elever på Bruksskolan*

## MÖTE PÅ ÖPPNA FÖRSKOLAN

Den 25 maj var kommunens representanter på plats på Öppna förskolan Gläntan. Mötet inleddes med en presentation av materialet och de fyra förslagen. Deltagarna hade möjlighet att ställa frågor och diskutera de olika förslagen. De flesta gav uttryck för att grönområdena är viktiga och att de kan utvecklas. Någon ville gärna ha fler aktiviteter såsom loppis, hästridning och skördefest, men det skulle också finnas aktivitet året runt, exempelvis skulle man kunna ha aktivitetshus, café eller en flexibel lokal, som bland annat kan användas som en öppen förskola. Några tyckte att det kunde finnas några bostäder, men inte endast. Andra var emot att privatisera området. Deltagarna kunde också markera på en skala vilket förslag dem tyckte bäst respektive sämst om (se redovisning av kvantitativa resultat, sidan 10). Efter





mötet lämnades skalan kvar tillsammans med övrigt material för att fler skulle kunna ta del av materialet och lämna sina åsikter. Materialet fick sitta uppe i en vecka för besökare på Gläntan.

## MÖTEN PÅ HÖGANÄS HAMNKROG

Vid mötestillfällena på Höganäs hamnkrog fanns ordentligt med tid avsatt för att kunna föra djupare gruppdiskussioner kring vart och ett av de fyra framtidsscenarierna.

### *Förslag 1*

När förslag 1 diskuterades kretsade stor del av diskussionen kring båtarnas roll i hamnen, både i vattnet under sommarhalvåret och på land under vinterhalvåret. Bland dialogdeltagarna fanns det både dem som varnade för båtarnas roll i hamnen under hela året medan det också fanns dialogdeltagare som gav uttryck för att båtarna kunde förvaras någon annanstans när de inte ligger i vattnet.

Då förslag 1 inte i någon större mån påverkar båtarnas roll återfanns en del positiva kommentarer bland dialogdeltagarna. Ett exempel på det är kommentaren från en grupp: ”Det är bra med den kombinerade användningen med parkering och båtuppställning. På vintern händer ju ändå inget annat, smart att använda det till båtuppställning.”

Andra kommentarer rörande båtarnas roll i hamnen kretsade kring att det är ett ineffektivt utnyttjande av platsen att den används för båtuppställning på vintern, eller som en grupp uttryckte det: ”Dåligt utnyttjande av ett så attraktivt läge att låta det fungera enbart som båtuppställning och parkering. Finns bättre platser för båtar och parkering!”

Inom ramen för samtalet kring förslag 1 fanns det även diskussioner i grupperna som gav uttryck för att förslaget inte möjliggjorde någon större utveckling av hamnområdet: ”Utveckling är bra och den ska vi inte motsätta oss.”. Det framkom också konkreta exempel på vad för verksamheter som skulle kunna kompletteras för att mer kommunmedborgare och besökare ska ta sig ner i hamnen: ”Tråkigt med kontor och affärer eftersom de verksamheterna inte är öppna på kvällen” eller ”Saknas enklare krog (fiskmacka i handen eller liknande)”.

### *Förslag 2*

När förslag 2 diskuterades framfördes positiva kommentarer kring de tillfälliga aktiviteter och evenemang som alternativet möjliggör. Stor del av dialoggrupperna pratade positivt kring att ytorna i hamnen skulle kunna kompletteras med mindre permanenta byggnader, såsom lekplats, för att locka dit människor.

I likhet med förslag 1, om än lite mindre, berördes båtarnas roll och betydelse i hamnen även när förslag 2 diskuterades. En del dialoggrupper framförde positiva kommentarer att alternativet inte behövde konkurrera med båtarnas roll i hamnen: ”Möjligt att ha både båtar







och aktiviteter.” Men det fanns även dialoggrupper som framförde att man inom förslaget skulle flytta båtarna på vinterhalvåret för att frigöra ytan och använda den till annat: ”Genom att flytta båtarna kan man frigöra ytan för annat så att hamnen används på ett bättre sätt.”.

När förslag 2 diskuterades framfördes också kommentarer kring att alternativet inte skapade förutsättningar för att locka ner människor till hamnen vintertid: ”En hamn på vintern lockar inte.” och ”Gör ingen skillnad. Det blir inget dragplåster.”. Detta uppfattade dock en del dialoggrupper som positivt då det möjliggjorde fortsatt förvaring av båtar på vintern.

### ***Förslag 3***

När förslag 3 diskuterades framförde många dialoggrupper positiva kommentarer kring den småskaliga bebyggelsen av hamnen som alternativet innebär: ”Småskaligt charmigt” och ”Viktigt att skapa en pittoresk känsla” samtidigt som det framfördes att bebyggelsen i sin karaktär ska passa in i hamnområdet.

Någon grupp framförde också att byggnaderna kan göras flexibla för att rymma olika verksamheter under året: ”Vore bra med en låg byggnad som kan fungera som dansbana eller liknande på sommaren (bra med tak eftersom det regnar mest hela somrarna) där det finns plats för vem som helst att sitta och äta medhavd mat. Så kan det fungera som båtuppställningsplats på vintern.”.

Även inom förslag 3 diskuterades båtarnas roll och några dialoggrupper framförde farhågor om att alternativet konkurrerade ut båtarna: ”Tar bort båtplatser, båtar hör till en hamn.” och ”Att flytta båtar långt bort blir dyrt, transporter kostar pengar.”

Ytterligare en farhåga som framfördes var hur byggnationer i hamnen kan påverka folk och besökares upplevelse av hamnen som tillgänglig: ”Tycker inte att det ska innebära bostäder, eftersom de privatiserar området. Hamnen ska vara till för alla.”

### ***Förslag 4***

När förslag 4 diskuterades framfördes färre positiva kommentarer än när övriga förslag diskuterades. Många grupper förde fram idéer om vilken typ av verksamhet som skulle kunna rymmas inom förslaget, men det råder osäkerhet huruvida ett konkret förslag på verksamhet ska uppfattas som att man till viss del accepterar alternativet som helhet.

I samtalet lyfte också en grupp fram att förslaget kan ge upphov till sociala knutpunkter: ”Skulle kunna byggas nya sociala knutpunkter.”. Denna kommentar kan vägas mot att en annan grupp såg en farhåga med bostäder i hamnen då det enligt gruppen kan ge upphov till segregation: ”Segregation blir tydligt. Nya bostäder är dyra och inte alla kan bo i hamnen.”.

Andra farhågor som lyftes fram inom samtalet kring förslag 4 var effekter av klimatförändringar, närheten till störande verksamheter, risken för segregation eller att Höganäs blir för likt många andra hamnområden i Sverige: ”I Sverige byggs hus på de fina





lägena i hamnar, där kan inte barnen springa. Kan inte Höganäs vara annorlunda, det blir dött i hamnen och tillgängligt bara för vissa. Vi ska inte göra som alla andra och gå i fällan. Snart finns inte dessa genuina miljöer kvar.”

## SPONTANMÖTEN I HAMNOMRÅDET

Syftet med spontanmötena i hamnområdet var att i första hand fånga in synpunkter från de som kommunen inte lyckats nå i de andra kanalerna. I tältet kunde förbipasserande ta del av förslagen. De fick också en enkät om de fyra förslagen som fylldes i på plats. Tiden medgav inte några djupare resonemang kring respektive alternativ, utan deltagarna fick endast en grov bakgrundsbeskrivning. Slutsatserna från detta dialogtillfälle redovisas därför endast som ett kvantitativt resultat.

## KVANTITATIVT RESULTAT – HUR RÖSTADE DELTAGARNA?

Inför denna andra dialogfas tog projektgruppen fram en flytande skala över de fyra utvecklingsscenarierna. Skalan sträckte sig från förslag 1 (”Låt området vara som det är”) till förslag 4 (”Bygg”). Vid avslutandet av mötena på Hamnkrogen tilldelades varje mötesdeltagare en grön och en röd markör att sätta någonstans på skalan. Den gröna markören sattes vid det alternativ respektive deltagare ansåg vara bäst och den röda vid det alternativ respektive deltagare ansåg vara sämst. Markörerna fick gärna sättas mellan två förslag.

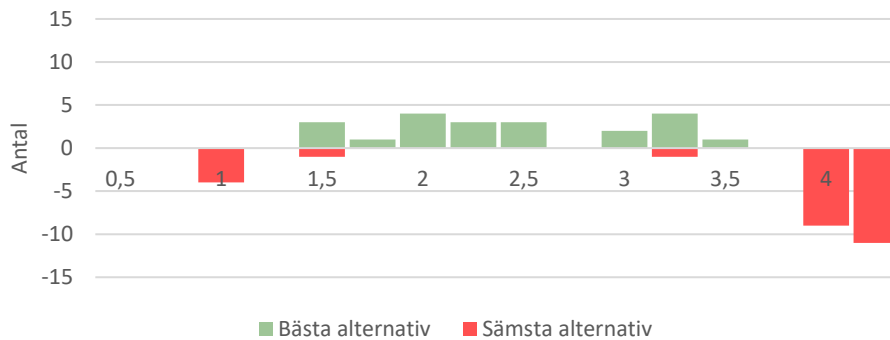


Förslag 1, 2, 3 och 4 fördelade längs en flytande skala. Längs skalan fick deltagarna markera ”bästa” respektive ”sämsta” förslag. Resultatet framgår av diagrammen nedan.

## MÖTE PÅ ÖPPNA FÖRSKOLAN

Vid mötet på öppna förskolan deltog cirka 10 personer, därefter fick skalan sitta kvar på Gläntan så att fler besökare skulle kunna markera vilket förslag de tyckte bäst respektive sämst om. Efter att markörerna sammanställts i ett diagram är det tydligt att de som deltog, det vill säga småbarnsföräldrar, förordade förslag 2 och 3 och var tydligt kritiska mot förslag 4.

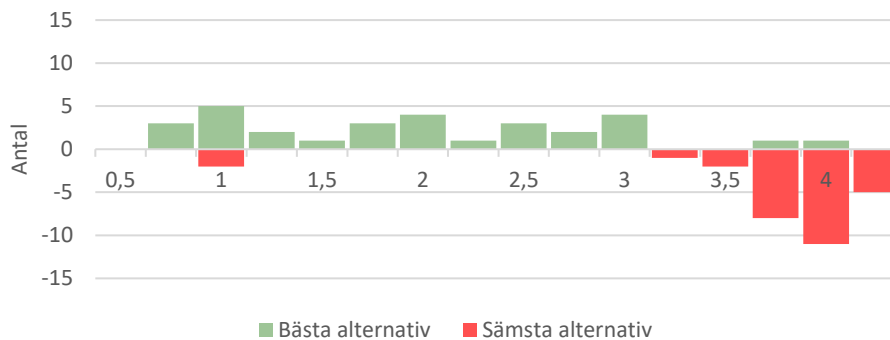




Fördelningen av röster vid dialogen på öppna förskolan.

## MÖTEN PÅ HÖGANÄS HAMNKROG

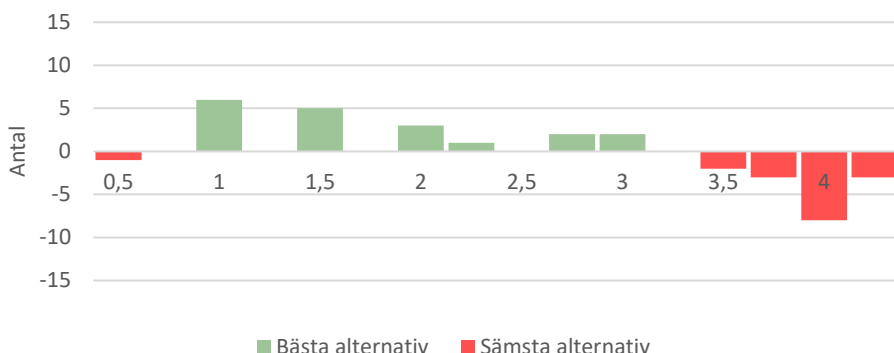
Vid mötet den 29 maj deltog ett 30-tal personer. Med utgångspunkt i fördelningen av "bästa" respektive "sämsta" förslag är den rent kvantitativa slutsatsen att förslag 1, 2 och 3 framstår som ungefär lika populära medan förslag 4 tycks vara i särklass minst populärt.



Fördelningen av röster vid mötet den 29 maj.

Vid mötet den 31 maj deltog ett 20-tal personer. Mönstret från det första mötestillfället känns igen, men förslag 1 är här en tydligare förstahandsprioritering bland deltagarna. Även vid detta möte är förslag 4 det i särklass minst populära alternativet.

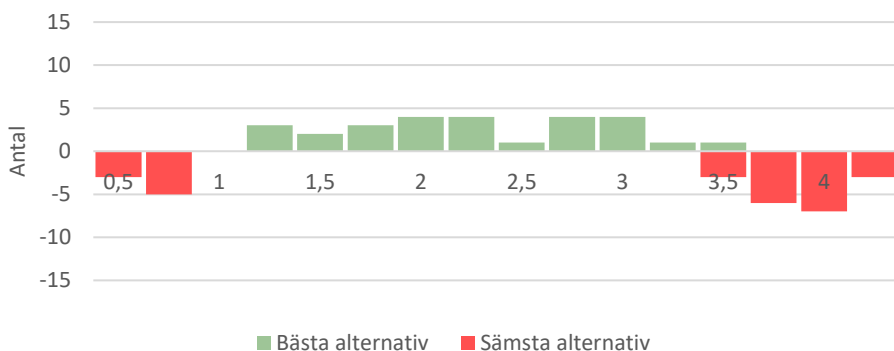




Fördelningen av röster vid mötet den 31 maj.

### SPONTANMÖTEN I HAMNOMRÅDET

Fredagen den 15 juni fanns tjänstepersoner från kommunens samhällsbyggnadsförvaltning på plats i hamnområdet för att samla in synpunkter från besökare. Bland dessa deltagare framstår förslag 2 och 3 som mest populära, medan förslag 1 och i synnerhet förslag 4 är de minst populära.

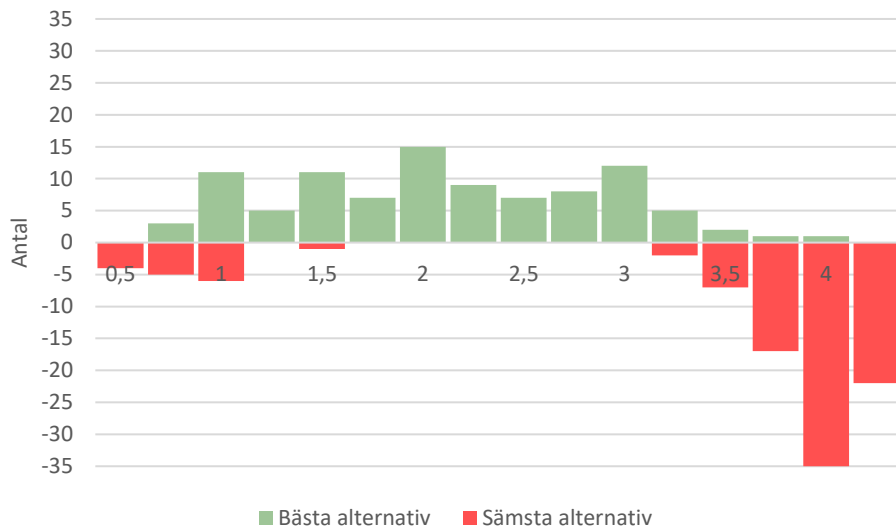


Fördelningen av röster vid hamnområdet den 15 juni.

### SAMMANLAGDA RÖSTER

Sammantaget är det rent kvantitativa resultatet av medborgardialogen tydligt. Stor kritik riktas mot förslag 4 och viss kritik riktas även mot förslag 1. De förslag som av deltagarna upplevs som mest positiva är förslag 1, 2 och 3.





Den sammanlagda fördelningen av röster.

## ATT TOLKA RESULTATEN

Resultaten ovan ska tolkas med stor försiktighet. Metoden med ett öppet röstningsförfarande har sina svagheter i och med att människor kan påverkas av hur rösterna är fördelade längs skalan när det är dags att avlägga sin röst. Dessutom kan det vara svårt att på kort tid bilda sig en uppfattning om vad respektive förslag i praktiken innebär. Inom respektive förslag finns ett brett spann av tänkbara ”underalternativ”. Omröstningsresultaten gör sålunda inte anspråk på att återge vare sig kommuninvånarnas eller turisternas åsikter, men ger ändå en fingervisning om vilka förslag som tycks vara mest respektive minst populära.

## HÅLLBARHETSFOKUS

Vid mötena den 29 och 31 maj fick deltagarna också möjlighet att prioritera vilket hållbarhetsfokus som de ansåg är viktigast att beakta vid en utveckling av hamnområdet. De fokus som deltagarna prioriterade mellan var *ekologisk hållbarhet* (klimatförändringar, biologisk mångfald, grönska), *social hållbarhet* (folkhälsa, mötesplatser, gemenskap, tillit) och *ekonomisk hållbarhet* (upplevelsenäring, att projektet i sig ska vara finansierbart). Efter att ha rangordnat dessa hållbarhetsfokus sinsemellan är det tydligt att deltagarna skattar den sociala hållbarheten högst. Det poängteras att hamnen ska fungera som invånarnas ”vardagsrum”, öppet för alla och att det är viktigt att inte inskränka hamnområdets funktion som mötesplats. Här finns alltså en samstämmighet mellan mötesdeltagarna på Höganäs hamnkrog och Bruksskolans elever. På andra plats rankades den ekonomiska hållbarheten och då lyftes framför allt vikten av kloka upphandlingar och att eventuella byggprojekt inte ska belasta skattebetalarna. Vidare nämndes vikten av turismen och upplevelsenäringen och att detta förutsätter en hamn i utveckling. De deltagare som poängterade den ekologiska hållbarheten ville bland annat lyfta fram att effekterna av de stigande havsnivåerna måste utredas grundligt innan man går vidare med eventuella byggprojekt. Avslutningsvis ska sägas





att det fanns de deltagare som upplevde det svårt att separera dessa tre hållbarhetsfokus och menade att de alla väger lika tungt.

## SAMMANFATTNING AV RESULTATEN

### SÄMSTA FÖRSLAGET

En tolkning av resultaten är att det finns starka åsikter kring hur hamnområdet *inte* bör utvecklas. Merparten anser att förslag 4 är det sämsta. Många är oroliga för att området kommer att privatiseras och att hamnen därmed inte kan fungera som en mötesplats för alla. Många är därför starkt emot bostäder medan andra menar att höga byggnader i sig förstör den genuina känslan av Höganäs hamn. Samtidigt är en del tydliga med att en utveckling måste till och därmed markerar förslag 1 som det sämsta. Sammanfattningsvis ses en mer omfattande exploatering av hamnområdet som det mest negativa alternativet.

### BÄSTA FÖRSLAGET

När det gäller vilka alternativ som deltagarna föredrar är bilden inte lika entydig. Här är fördelningen mycket jämn mellan förslag 1, 2 och 3. En betydande del anser att hamnområdet bör låtas vara som det är, men som helhet ger resultatet ändå ett visst stöd för en försiktig utveckling av hamnområdet. En stor osäkerhet finns kring båtuppställningsplatsen. Många vill ha den kvar eller menar att det inte går att diskutera hamnens framtid utan en lösning för båtarna först. Andra tycker att den måste flyttas, eftersom den tar upp för mycket av den attraktiva ytan. De allra flesta är positiva till förslag 2 och menar att det behövs fler aktivitetsytor och/eller mindre förändringar såsom utveckling av grönska. Förslag 2 behöver inte heller konkurrera med båtuppställningsplatsens roll i hamnen. Några vill endast ha en utveckling som förslag 2 medan andra vill kombinera den med andra förslag, framförallt förslag 3. Förslag 3 gillas av många som menar att hamnen inte används fullt ut och är positiva till byggande, så länge det inte blir för högt eller stort. Många värnar om att hamnen fortsatt ska kännas pittoresk och charmig. Det finns många förslag på vad som behövs i Höganäs och som kan byggas i hamnområdet i en mindre skala.

## SAMMANFATTNING AV METODEN FÖR DIALOGEN

Projektgruppen upplevde arbetssättet som mycket positivt. Dialogen på Bruksskolan var mycket uppskattad av både elever, lärare och tjänstepersoner. Detta arbetssätt är något som projektgruppen ser kan användas vid fler tillfällen för att fånga in barn och ungdomars synpunkter, exempelvis vid planläggning av ett nytt bostadsområde eller skola. Mötesdeltagarna på Hamnkrogen tyckte att det var roligt och givande samt upplevde att kommunen har lyssnat på dem. För att få ett kvalitativt resultat behövs de lite längre mötestillfällena. Mötesdeltagarna var en ganska homogen grupp, även om det troligen var lite större spridning än helt utan särskilda insatser. Projektgruppen upplevde att tältet utanför Hamnkrogen gav en bättre spridning på besökare och att ett sådant tillvägagångssätt är ett mycket bra komplement till kvällsmöten. Det går också att göra fler riktade insatser för att nå fler. Vid en vidare dialog bör man fokusera på att fånga in fler invånargrupper samt finjustera befintliga metoder och testa nya metoder.

